

# Série d'enquêtes

## « Résilience, convivialité et solidarités de proximité »

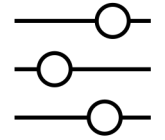
Synthèse des résultats de la phase n°1 – Paris  
Janvier 2022



En partenariat avec Camille Arnodin, consultante chargée de mener  
l'enquête qualitative

# Sommaire

---



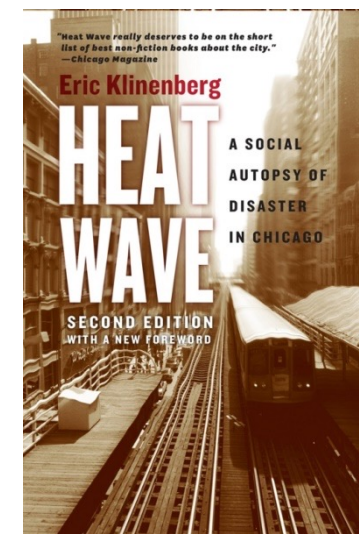
<b>Introduction : projet, partenariat, méthodologie</b>	p.3
<b>Exploration des trois initiatives</b>	
<b>1. La République des Hyper-voisins (14ème)</b>	p.14
<b>2. Quartier de soleil (QPV 17ème)</b>	p.23
<b>3. ASYN – Association St Yves Nouvelle (14ème)</b>	p.33
<b>Les grands enseignements de l'enquête</b>	p.42
<b>Leviers d'action : recommandations de politiques publiques</b>	p.59
<b>Ouverture : prochaines étapes et suite de l'enquête</b>	p.71



# Un postulat : les liens sociaux sont facteurs de résilience territoriale

---

La littérature scientifique suggère une **corrélation positive entre un fort niveau de cohésion sociale au sein d'un territoire et sa résilience\* face aux chocs** (E. Klinenberg, Chicago, Canicule, 1995; D. Aldrich, Japon, Séisme, 2011; L. Cheshire, Australie, Inondations 2011)



La **résilience territoriale** désigne la capacité des personnes, institutions, entreprises, systèmes au sein d'un territoire à survivre, s'adapter et se transformer quels que soient les chocs qu'ils subissent, en réduisant les stress chroniques auxquels ils sont confrontés, dont certains sont des changements irréversibles



# Une stratégie : l'action publique favorisant les liens de proximité



## Pilier 1

Une ville inclusive et solidaire, qui s'appuie sur ses habitants pour renforcer sa résilience

Objectifs:

- A. Préparer petits et grands à faire face aux crises majeures et aux difficultés du quotidien
- B. Créer les conditions de la bienveillance entre voisins et de l'inclusion à l'échelle des quartiers
- C. Permettre aux habitants de façonner ensemble la ville de demain

Cultiver la convivialité, c'est aussi mieux nous solliciter



# Un projet partenarial : compétences diverses, gouvernance partagée



apur  
ATELIER PARISIEN  
D'URBANISME

La ville autrement  
Initiatives citoyennes // Urbanisme temporaire // Innovations publiques // Plateformes numériques



apur  
BUDGET PARTICIPATIF :  
à quoi rêvent les Parisiens ?  
Analyse des projets soumis en 2015



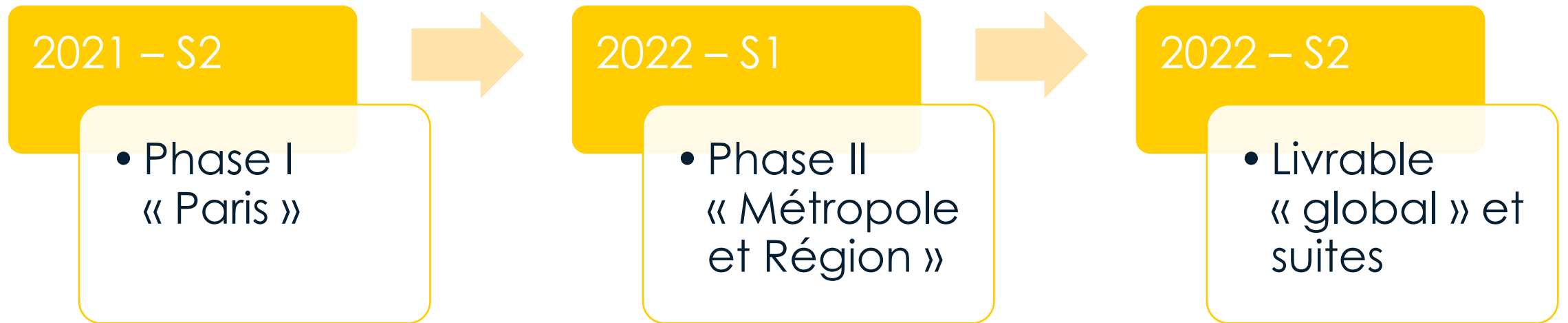
**Camille ARNODIN**

Chargée de l'enquête  
pour les terrains parisiens

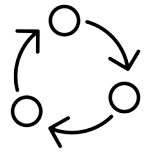




# Une série d'enquêtes : approche itérative et expérimentale



VALORISATION – SUIVI SCIENTIFIQUE – RECOMMANDATIONS POUR L'ACTION PUBLIQUE →



## La méthode | Choix des terrains

---

Les initiatives de voisinage explorées doivent:

1. Renforcer d'une **nouvelle manière** les liens sociaux (au sein d'un quartier ou d'une plus petite échelle, créer de nouveaux mécanismes d'entraide );
2. Être portées **par des habitants** (initiatives citoyennes);
3. Placer la **convivialité** comme un objectif principal (non exclusif)

Autres critères :

- 1 initiative en **Quartier prioritaire** au titre de la politique de la ville
- 1 initiative créée en **période de crise** liée au Covid-19



# Les terrains | 1. La République des Hyper-voisins (14ème)



**Où :** Dans le 14<sup>ème</sup> arrondissement. Parti de la rue de l'Aude, le périmètre est fixé par son fondateur à 53 rues (= 70 hectares, 15000 habitants).

**Quand :** depuis 2017

**Qui :** initiative créée et portée par Patrick Bernard

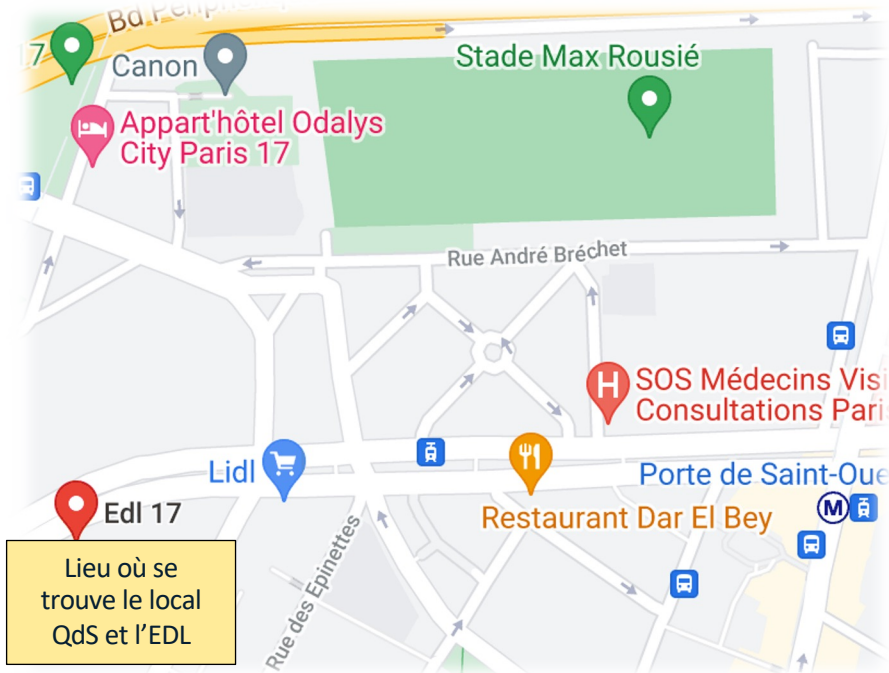
**Pourquoi :** développer la convivialité et les liens entre habitants d'un même quartier







## Les terrains | 2. Quartier de soleil (17ème)



Quartier de Soleil

Ajouter Message

**Où :** dans un quartier **Politique de la Ville** du 17<sup>ème</sup> arrondissement, local bd Bessière

**Quand :** depuis 2001

**Qui :** initiative d'une militante Muriel Guenoux et de 5 habitantes motivées. **Portée depuis 2006 par un tandem d'habitantes très investies.**

**Pourquoi :** créer du lien et de soutenir les femmes et les familles du quartier



## Les terrains | 3. ASYN – Association St Yves Nouvelle (14ème)

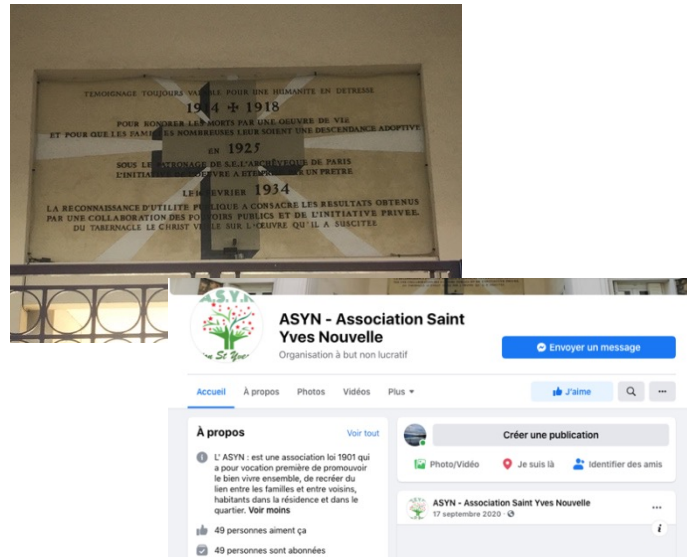


**Où :** résidence de 180 logements sociaux rue Saint Yves (au sein du périmètre des Hyper-voisins), gérée par le bailleur Domnis, composée de nombreux espaces communs (cours extérieures, chapelle...)

**Quand :** créée pendant le 1<sup>er</sup> confinement, en 2020

**Qui :** initiative portée par trois résidents ayant grandi dans la résidence

**Pourquoi :** face à l'isolement engendré par le 1<sup>er</sup> confinement, répondre au besoin de « recréer du lien entre les familles et les voisins et promouvoir le bien vivre ensemble » - ces liens existaient par le passé dans cette « Cité du Souvenir » créée par l'Abbé Keller suite à la 1<sup>ère</sup> guerre mondiale pour venir en aide aux familles modestes.





## Les terrains | 4. Exploration flash de l'initiative « Chez nous, Kellner, Lantiez, Leclaire, Henrys » (Paris 17ème)



**Où :** résidence Paris Habitat au centre des rues Kellner, Lantiez, Leclaire, Henrys dans le 17<sup>e</sup> arrondissement.

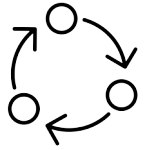
**Quand :** depuis septembre 2020

**Qui :** initiative portée au sein de **l'Amicale de locataires** par Nathalie Boyer, habitante, enseignante, et engagée

**Pourquoi :** diversifier les activités de l'amicale de locataires ; donner suite à la fête des voisins organisée dans la cour ; lutter contre un parc pour deux roues motorisés ; réaliser des projets, notamment **un chantier de 6 semaines mené à l'été 2021 avec les habitants pour créer des jardinières** et un jardin d'aromates, projet de compost, de bibliothèque pour les enfants...



Panneau de l'Amicale à l'entrée présentant les projets de l'association



# La méthode | Approche ethnographique & méthodologie en 5 axes

**1<sup>er</sup> axe : exploitation des données existantes**

**2<sup>ème</sup> axe : entretiens individuels semi-directifs**

- 6/8 entretiens des membres du collectif
- Entretiens approfondis avec le(s) porteur(s) des projets
- Quelques entretiens des représentants des institutions en lien avec ces initiatives

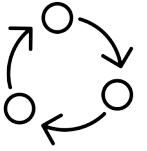
**3<sup>ème</sup> axe : observation participante**  
d'évènements organisés par l'association  
ou le collectif d'habitants

**4<sup>ème</sup> axe : des entretiens institutionnels**  
pour compléter l'analyse et explorer des  
dispositifs favorisant le lien social sur le  
territoire (DASES, BSPP, DDCT)

**5<sup>ème</sup> axe : un éclairage scientifique** sur les  
effets produits par ces initiatives (en terme  
de confiance...) : **labo Science & the city**  
questionnaire quantitatif en ligne

Des résultats enrichis par **un atelier scientifique** le 17 novembre 2021,  
réunissant des chercheurs experts des  
questions posées par l'enquête.

**Au total: près de 40 entretiens réalisés**



## La méthode | Les thématiques investiguées

- ⇒ L'objectif initial
- ⇒ Le récit et les valeurs
- ⇒ La méthode / les outils / l'organisation / le dispositif communicationnel
- ⇒ La gouvernance
- ⇒ Le modèle économique et juridique
- ⇒ L'espace public, le citoyen et les communs
- ⇒ La relation à la municipalité et aux dispositifs de participation citoyenne



### **Ce qui est produit socialement et politiquement**

- quel type de liens ? de solidarités ? de coopérations ?
- au profit de qui ?
- ce que ça permet ?

**en quoi l'expérience est facteur de résilience ?**

Signalement des facteurs de résilience dans la présentation

---

## **Exploration des initiatives (1/3)**

Terrain 1 | La République des Hyper-voisins (14<sup>ème</sup>)

# HV | De “l'épicier du coin” à la République des Hyper-voisins



- **Convaincu de l'intérêt à investir la proximité et la convivialité, facteurs de résilience urbaine**, Patrick Bernard **se consacre bénévolement et à temps plein à cette question pour 3 ans.**
- **Sources d'inspirations:** ouvrages spécialisés sur les villes, le convivialisme, l'épicier du coin,
- Le « **story telling** » pour **augmenter la visibilité et l'attractivité de l'initiative** (nom, logo, slogan de nombre de bonjours...)
- **Implantation dans le quartier soutenu au départ par quelques habitants et commerçants** (restaurant Kaisen...)



« Je voyais tous les enfants dire bonjour à Nacim, et le soir les parents passaient. **Nacim connaît tout le monde, et tout le monde connaît Nacim, mais les personnes ne se connaissent pas.** Je me suis demandé comment faire en sorte que les personnes se connaissent. » (PP)



# HV | Diversité et régularité des actions menées

- **Organisation d'évènements dans l'espace public pour susciter la rencontre** (repas, apéro...), **d'actions liées à la nature** (végétalisation, jardinage, compost...).
- **investissement du champ culturel** (concert, ciné)
- Promotion du commerce en circuit court : création du « **Fish club** ».
- **Projets de politique locale pour le quartier:**
  - 2019, **co-conception d'un projet d'aménagement de la place des Droits de l'enfant**
  - projet de Maison de santé voté au Budget participatif 2021
- **Développement des actions d'entraide et de solidarité avec la crise du Covid 19** : l'opération Ma rue solidaire, Noël d'Emmaüs

« *La force des HV c'est que ça permet de se rencontrer.* » (membre HV)

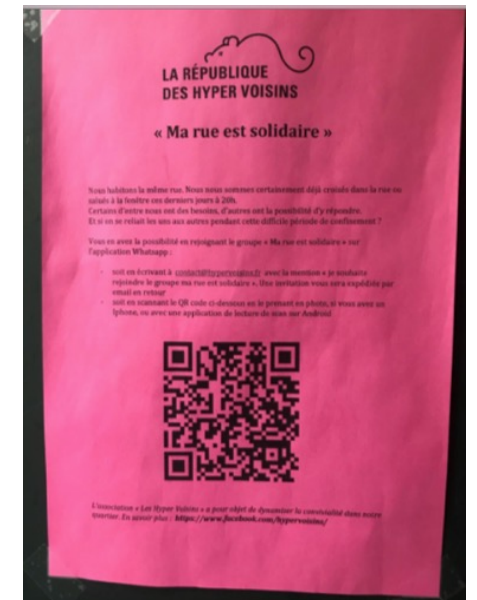


Carnaval des souris

Hyper Voisins est à Place Des Droits De L'enfant. 28 juin 2019 - Paris - G  
 Sur la Place des droits de l'enfant, des riverains échangent à propos de la transformation d'un carrefour en Place de village... déjà 400 questionnaires remplis ! Tous les jours de 17h à 20h et dimanche prochain de 10h à 13h, dernier jour.



Annnonce de la concertation sur la Place des droits de l'enfant







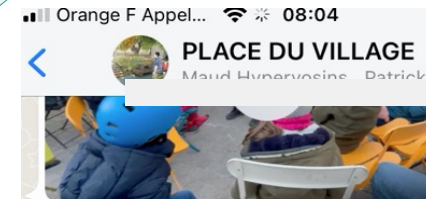
# HV | Dispositif de communication sophistiqué et convivial

- **Praxis de professionnel: méthodes et outils marketing d'une marque.** Nom, logo, affiches, goodies : gobelets plastiques souris, badges HV, autocollants...
- **Nombreux fils WhatsApp** (« Repair Voisins », « Hypercondriaques »...) créés **selon les centres d'intérêts et besoins des habitants**
- **La volonté de privilégier l'efficacité**  
→ Le statut associatif n'est créée **que comme outil** juridique (pas d'AG, de vote, d'adhésion...).
- Capitaliser sur les **nombreuses ressources du fondateur et les ressources locales**

« Et je leur dis qu'on va faire la plus grande table de Paris, sur toute la rue de l'Aude. Culture marketing, j'ai une marque à faire prospérer » (PP)



« J'ai découvert les HV en allant chercher mon bac des Alchimistes chez Patrick. » (membre HV)



« On a un bureau pour l'asso, mais pas d'élu. On fait l'AG sur le papier. C'est juste une boîte à outils. » (PP HV)





## **HV** | Le collectif : un réseau d'habitants au capital social élevé

- **Autour du chef d'orchestre, un petit cercle de membres actifs** (retraités, femmes, pour certaines vivant seules, et une minorité d'hommes).
- **Public plus large pour les événements et sur les interfaces numériques** : près de 1700 sur la page Facebook et 250 sur le fil WhatsApp Ma Rue Solidaire
- **Des CSP + au capital social et culturel élevé pour la majorité des HV, et le fondateur** (ressources, savoirs, réseaux, actions culturelles et sensibilité à l'écologie...)
- **Un côté un peu « club » des HV**, auquel on est content d'appartenir, mais qui n'est pas très inclusif

*« A la réunion, un ancien des HV a dit qu'il y a pleins de gens sur les groupes WhatsApp mais peu le samedi matin. J'ai dit qu'on n'était pas comme une asso, on vient aux HV si on a l'envie, le temps, on ne va pas culpabiliser les gens... C'est la règle de base. » (PP)*



La table d'Aude – repas partagé

*« Je suis venue dans le quartier suite à la rencontre d'une amie HV chez celui qui organise les concerts rue de l'Aude, de la musique de chambre. » (membre HV)*



# HV | Les lieux des Hyper-voisins

- **Des espaces publics de proximité : la rue ou les rues adjacentes à la rue de l'Aude et plus occasionnellement le parc Montsouris (opération « Garden Coty »), fortement investis, avec la création de rituels associés**
- **Des lieux privés:** des commerces (restaurant, bar) pour se réunir, chez le fondateur



Cérémonie avec la Maire du 14<sup>ème</sup> en l'honneur d'un HV bienfaiteur décédé



# HV | L'écosystème des HV et les relations aux institutions

- **Plusieurs acteurs clés** : P. Bernard et son réseau, les voisins, la Mairie d'arrondissement, la Ville de Paris, les commerçants et professionnels du quartier  
⇒ **Un écosystème vertueux en cas de crise**
- **Les relations à la collectivité portées par le fondateur des HV.** Elles démarrent avant la naissance des HV. Le **projet de la place des Droits de l'enfant** est accompagné par la Ville de Paris.
- **Conflictualisation des relations avec les CQ** (avec l'évolution d'un rôle d'animateur de la convivialité de quartier à celui d'acteur des politiques publiques locales).



« **Un certain nombre d'habitants et de conseils de quartier ont l'impression que les HV se substituent à la mairie...**, mais il y a aussi une défiance de P. Bernard vis-à-vis des conseils de quartier.. » (élu 14ème)



# HV | Ce qui est produit socialement

- **Nombreuses relations de voisinage**, sur un mode convivial
- Les fils WhatsApp favorisent les **échanges de services** au quotidien et la **célébration** de moments heureux ou malheureux
- Émergence d'un « **réseau** » **privilegié**, activable dans divers domaines (professionnel, personnel...)
- « **L'entraide joyeuse** », fierté de faire partie des HV
- **La mise en lien des habitants et institutions hors du collectif** (école, collège, centre Emmaüs...): les ressources du collectif sont ainsi parfois mises au service de personnes en difficulté, qui ne sont pas membre des HV.

⇒ **Des liens tissés en amont (voisins, institutions...), activés lors de la crise du COVID19**

« J'ai aussi adoré l'épisode nounours, le petit train en 2019... c'est un joli symbole de ce qu'on est. **C'est le côté doux, gentil, bonhomme, l'idéal des HV. On s'entraide... On est gentil entre nous !** » (membre HV)

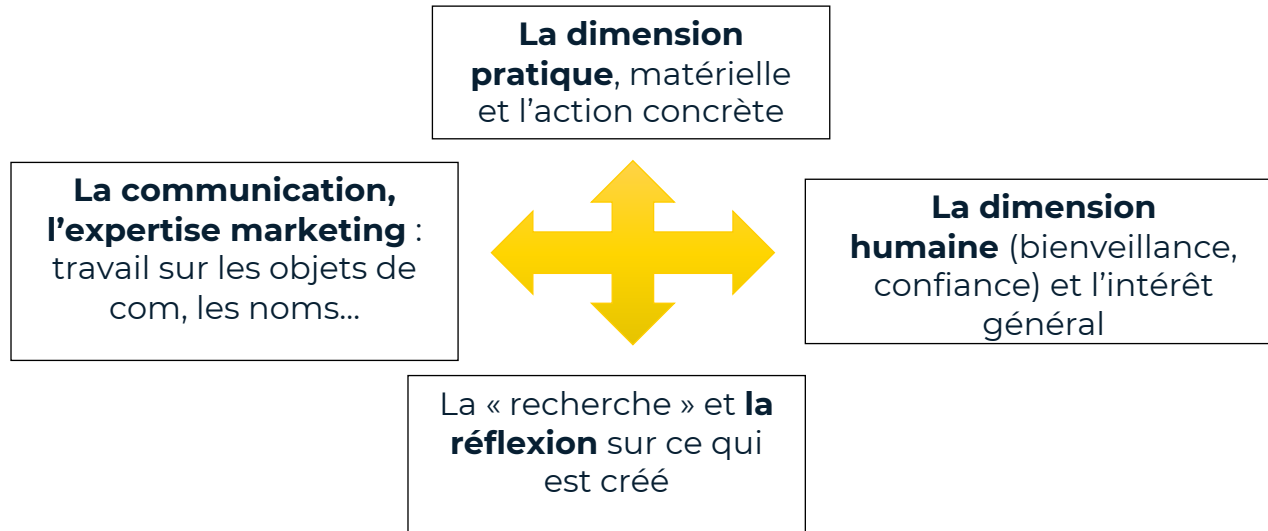
En moins de 24 heures, les deux mineurs isolés et deux autres élèves ont trouvé un stage ou une solution 😊  
Ça me fait chaud au cœur de voir l'esprit de solidarité des Hypervoïns en action ❤️  
Ce réseau de bonnes énergies est un baume en cette période tendue.



# HV | Forces et limites de la République des Hyper-voisins

## FORCES

- Ingénierie et inventivité du fondateur
- La diversité des activités et des sujets
- Des ressources locales valorisés.
- **Un projet attractif**, grâce à **l'investissement de quatre pôles clés :**



## LIMITES

- Évitement des questions de pouvoir et absence de partage des savoirs.
- Dépendance du modèle à son fondateur
- Le côté « club » du groupe, qui peut s'avérer peu inclusif ;
- La compétition avec d'autres acteurs plus anciens du territoire (ex. CQ)
- La relation de proximité avec la Ville de Paris, qui peut susciter des **effets de concurrence** avec d'autres acteurs.

---

## **Exploration des initiatives (2/3)**

Terrain 2 | Quartier de soleil (QPV 17ème)



## QDS| Initiative portée par une militante engagée puis des habitantes volontaires

- L'objectif: récréer un collectif pour les femmes du quartier suite à l'arrêt de l'association « Graines de soleil ».
- **Soutien institutionnel déterminant dès le démarrage du projet**, pour aider des femmes qui n'avaient pas les outils et connaissances nécessaires.
- L'association est présidée de 2001 à 2006 par Muriel Guenoux à l'initiative du projet, et portée ensuite par **un tandem de femmes très investies, Hamida et Hana**.
- **L'attribution d'un local Bd Bessière à côté de l'EDL** installe l'association de façon plus durable.



« C'est Muriel l'élue qui a tout fait, les statuts, elle la présidente avant... C'est elle qui a tous les outils pour faire (elle sait les statuts des asso, si salarié ou pas...), nous on ne sait rien comment ça se passe, c'est compliqué de faire une association. » (PP QdS)







## QDS | Soutien institutionnel – apprendre l'ingénierie de projet

- La praxis et l'ingénierie de projet sont portées et progressivement transmises par la militante à l'initiative et **l'Équipe de Développement Local**.
- Accompagnement de l'EDL à toutes les étapes du développement de l'association **dans une logique d'éducation populaire, en veillant au pouvoir d'agir des habitants**.
- **Les ressources issues des activités réalisées** (vide grenier, adhésions...), sont renforcées progressivement par des **financements publics**: subventions, Fond de participation des habitants (**FPH**), convention avec l'Odéon... **aidant à l'organisation d'évènements conviviaux**.

« *Mon bouquin de chevet est de Paolo Freire « La pédagogie des opprimés », notre rôle est d'aller chercher les personnes éloignées de tout pour participer s'ils le souhaitent à la vie locale. Au départ c'était difficile de prendre la parole en public, d'écrire... Et au fur et à mesure, je leur ai appris ce qu'est une asso, un bureau...»*  
(Chargée de développement local EDL17)



« *Pour les fêtes, on demande le FPH, on l'a connu par Anastasia, c'est bien car on fait une fiche, avec ce qu'on veut faire, la somme, et il y a un comité qui juge. Il y en a qui font pour Noël pour des cadeaux pour les enfants, ou le sapin... »*  
(PP QdS)



## QDS| Collectif de femmes aux parcours de vie parfois compliqués

- **Une trentaine d'adhérentes** (selon l'EDL). Un cercle étroit de femmes fidèles au local, élargi lors des évènements publics - 181 personnes sont « amies » du profil Facebook.
- **Des femmes employées** (restauration d'entreprise, hôtellerie...), **sans emploi, retraitées**, certaines vivant seules.
- **Une association ouverte et cosmopolite**, caractéristique très valorisée au sein du collectif.



Repas partagé QdS

*« Je n'ai pas le temps pour des loisirs... le samedi je suis tellement fatiguée que je ne peux rien faire, je prends sur moi pour faire les courses. » (membre QdS)*

*« Tout le monde me dit que je suis toujours souriante, comme si je n'avais pas de problème mais je les laisse chez moi, je ne sors pas avec ! Quand les gens sont satisfaits, avec le sourire, c'est ma récompense ! » (PP QdS)*

Majorité de CSP –, avec **un capital social peu élevé**, mais quelques adhérentes, ont aujourd'hui, **grâce à au collectif, un capital social plus élevé.**

**Les qualités relationnelles et humaines** du tandem à la tête de QdS, suggèrent que **la sociabilité est centrale.**



# QDS | Actions pour les femmes et familles du quartier et d'ailleurs

- **Multiplication des occasions de rencontres:** ateliers, formations, rdv quasi quotidiens au local, des activités plus occasionnelles (sorties à la mer, repas de quartier, bal du 8 mars...)
- Des **actions solidaires importantes ont été développées pendant la crise du Covid 19 :**
  - La fabrication intensive de masques pendant le 1<sup>er</sup> confinement
  - aide apportée aux personnes âgées isolées
- **Utiles à la collectivité et aux bénévoles.**

⇒ **Ces liens tissés en amont** (voisins, EDL, ...) sont **activés lors de la crise du COVID19**



Sortie à la mer



« J'ai découvert cette association pendant le confinement. **Je me suis dit pourquoi pas aider au lieu de rester à la maison à rien faire**, plus il y avait de gens avec des masques, plus les gens étaient protégés. **On rencontre des gens, on parle, ça fait du bien au moral quand on peut plus sortir.** » (membre QdS)



Remise masques à la police dans le local de QdS



# QDS | Les lieux de Quartier de soleil

Le territoire est celui des « briques rouges » : des résidences des bailleurs du boulevard Bessière jusqu'au stade. L'association investit l'espace public du quartier pour ses repas partagés, voire en dehors du quartier et même de Paris pour ses sorties à la mer.



Edl 17



« Je les ai rencontrées dans la rue pendant la galette des rois organisée par elles, car je ne savais pas où c'était, le 65 est en fond de cour, au portail on ne voit rien ! » (membre QdS)



# QDS | L'écosystème et les relations aux institutions

- **L'écosystème s'articule autour de plusieurs acteurs clés** : adhérentes , EDL / mairie d'arrondissement
- Les relations créées **avec les acteurs associatifs du quartier** deviennent plus complexes avec certaines associations plus institutionnelles, proposant des actions similaires : **effets de concurrence**
- Des relations de confiance entre les deux porteuses de projet et l'EDL, la mairie et **le Maire d'arrondissement, attentif et présent lors de nombreux évènements.**



« C'est bien car **c'est rare d'avoir des maires qui se déplacent, il discute, il rigole.** Ca apporte un plus pour les gens d'ici, s'il n'avait rien à faire de nous, pourquoi on irait voter pour lui ?! » (membre QdS)



## QDS | Ce qui est produit socialement (1/2)

- **De nouvelles relations de voisinage, sur un mode convivial, voire familial** (des « mamans du quartier »).
- **Lutte contre l'isolement des femmes**, à la fois physique et psychologique ; possibilité de pouvoir sortir de chez soi pour se rendre dans un espace protégé, où la parole est libre.
- **Nombreux actes d'entraide** (notamment vers des femmes retraitées isolées, des mères qui ont besoin de soutien...).
- **L'émancipation des femmes**, la capacitation et la contribution à l'égalité sont des effets produits par le collectif.
- **Le sentiment de reconnaissance** et le développement de l'estime de soi
- **Investissement positif d'un quartier en tension** (rixes...).

« *Ca fait du bien : quand tu parles ça fait du bien, c'est comme aller chez un psychiatre ! quand tu vides ce que tu as tu te sens mieux* » (PP QdS)



**Estime et valorisation de soi**

Atelier en groupe pour:

- Comprendre la notion d'estime de soi
- Prendre conscience de votre estime personnelle et la renforcer
- Atelier d'ancrage PNL collectif

Vendredi 31/01/2020 de 15h à 18h30  
A la Maison de la Vie Associative et Citoyenne du 17e  
25 rue Lantiez • 75017 Paris, France

Pour plus d'information veuillez nous contacter au :  
07 79 82 88 35 06 07 49 39 58

Latifa Jardak  
Coach professionnel & vie  
Coach d'adolescent, Coach d'équipe  
certifiée RNCP

MAIRIE de PARIS

« *On était fières de faire ces masques ! on a eu beaucoup de courage de faire ça, de se lever tôt, alors que c'était pendant la période de ramadan. Tout était à l'arrêt et nous on était en train de faire quelque chose d'utile !* » (membre bureau QdS)



## QDS| Ce qui est produit socialement (2/2)

- La **mixité** favorise la rencontre entre différentes cultures;
- Répercussions **positives sur les familles**, notamment les enfants et le suivi scolaire;
- **Un rôle d'intermédiaire ou de relai entre les habitants et les institutions** (école, mairie...). Elle aide au fléchage du bon interlocuteur et contribue à apaiser les tensions.
- **L'apprentissage citoyen et la transmission des valeurs citoyennes et républicaine.**

⇒ **Ces liens et cette capacité d'entraide ont été activés pour faire face à la crise du COVID-19**



*« Elles ont une aura plus conséquente qu'avant, de personnes mobilisables elles sont devenues mobilisatrices. Et ça a changé le regard des élus sur les femmes de l'assoc, et elles aussi sur les élus. (Chargée de développement local, EDL17) »*



# QDS | Bilan sur les forces et limites de Quartier de Soleil

---

## FORCES

- Tandem à la tête de l'association généreux, ouvert et humain, qui a appris à identifier et utiliser au mieux les ressources locales institutionnelles.
- Un réseau de femmes soutenant pour les familles du quartier, des intermédiaires efficaces entre habitants et institutions.
- **Un travail collaboratif entre l'association et la mairie, l'EDL, qui conduit à la capacitation des femmes du collectif.**

## LIMITES

- **La gouvernance peine à se renouveler** : difficulté à motiver des habitants pour intégrer le bureau.
- Une des forces, le fonctionnement très humain, à « l'affect » peut rendre difficile les relations avec d'autres acteurs associatifs
- La relation de proximité avec les institutions peut susciter des **effets de concurrence avec d'autres acteurs** associatifs.



---

## **Exploration des initiatives (3/3)**

Terrain 3 | L'ASYN – Association St Yves Nouvelle (14ème)



# ASYN | En période de Covid, retrouver la solidarité d'antan

- Objectif de trois résidents ayant grandi dans la Cité : **recréer une association de résidents, suite à des décès du Covid-19 dans la résidence; et à la démarche solidaire de Rezkia Benkechida** (affichette intitulée « Mon immeuble solidaire »)
- La décision de monter l'ASYN est actée grâce à la motivation d'une vingtaine de résidents consultés.

**L'histoire 'mythique' des lieux, marquée par les valeurs de convivialité et de solidarité, est réactivée par la crise.**



*« Des gens m'ont mis des post it dans ma boîte pour me dire « c'est super, merci, belle initiative ». Certains ont ajouté à la main leur nom et numéro, pour dire en cas de besoin on est là. » (PP ASYN)*

## IMMEUBLE SOLIDAIRE

Bonjour,

Certains d'entre vous me connaissent, d'autres pas encore, je suis REZKIA MIDOUCHE BENKECHIDA, votre voisine.

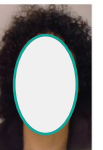
Je suis conseillère au sein de notre CONSEIL DE QUARTIER mais également membre de l'association des HYPER-VOISINS

En cette période de confinement, si vous rencontrez des difficultés diverses ou si vous connaissez un voisin qui est lui-même en difficulté, vous pouvez laisser un mot dans ma boîte aux lettres (numéro 177 - boîtes aux lettres sur l'allée à droite du porche) en indiquant vos besoins et vos coordonnées.

Si je ne peux pas moi-même vous aider, je connais peut-être un autre voisin ou Hyper-Voisin qui, lui, le pourra.

De la même manière, si vous avez envie de participer à cette entraide solidaire, vous pouvez m'en faire part.

Merci à TOUS et prenez bien soin de vous.



Rezkia Midouche Benkechida

*« Quand j'étais petit (...) la cité était un petit village, tout le monde regardait l'enfant de l'autre qui jouait dehors. C'est pour ça que j'ai voulu remonter l'ASYN. L'asso organisait des repas pour personnes âgées. » (ancien président ASYN)*

# ASYN | Encore peu d'événements du fait de la crise du Covid 19, mais de nombreux projets



- Au démarrage: **de l'aide proposée aux résidents pendant les confinements successifs;**
- Les activités de l'ASYN:
  - La **création de l'association**
  - Les activités pour défendre les **locataires** : travaux de réparation des salles de bain, accès à la laverie...
  - Actions réalisées: l'installation de jardinières, **la célébration du 1<sup>er</sup> anniversaire de l'association à l'occasion de la Fête des voisins** (grand repas partagé avec 84 résidents, de tous âges et toutes nationalités)
- Projets en cours : la **création d'un jardin partagé, la récupération de la salle commune** pour y (re)faire diverses activités d'entraide et conviviales



« *La fête des voisins, c'est une journée d'info pour présenter l'ASYN aux gens qui ne la connaissent pas ou peu...c'est l'occasion de se parler !* »  
(membre ASYN)

« *Ma sœur s'est mariée dans la salle Abbé Keller, et j'ai fait l'anniversaire de mon fils là-bas, ses 1 an...* » (ancien président ASYN)



Repas partagé fête des voisins 2021



## ASYN | Un collectif de voisins aux profils variés

- Une trentaine d'adhérents, principalement des résidents de la Cité du souvenir, et quelques anciens résidents; public élargi parla participation à la Fête des voisins.
- **La résidence et le collectif sont marqués par la mixité, et le caractère intergénérationnel.**
- Tous locataires, avec des niveaux de capital social inégaux
- La **présidente de l'association** est au cœur de multiples réseaux de voisinage et de politique locale (CQ, HV...). **Elle fait le lien entre la Cité du Souvenir et l'extérieur.**
- Quelques résidents, dont la secrétaire de l'ASYN, sont également membres des Hyper-voisins.



« J'habite là depuis 44 ans ! mon grand père était un des 1er à être là, c'était le bras droit de l'Abbé Keller, il s'occupait des rendez-vous avec la mairie. » (membre ASYN)



# ASYN | Fonctionnement, communication et organisation

- **Dispositif de communication multi-modal** : panneau d'affichage de l'entrée, boîte aux lettres, boîte mail, téléphone, fil WhatsApp, page FB, échanges sur un mode informel en pieds d'immeuble,
- La volonté s'appuyer sur les ressources locales, les savoirs faire des membres fondateurs et adhérents.
- Les faibles ressources (seules adhésions) génèrent **une forme de « débrouillardise »**, et des pratiques assez vertueuses de recyclage, récupération...

**L'organisation est volontairement très démocratique** (AG, vote, bureau...)



« On ne dépense pas beaucoup, et les adhésions suffisent pour l'instant. **Pour la fête des voisins, on a été dans certains magasins pour avoir des invendus...** donc un moindre coût. » (membre ASYN)

« C'est très bien car **il y a toujours un questionnaire envoyé par internet ou papier pour avoir l'avis de tout le monde !** et ils font une synthèse de ce qui l'emporte. C'est participatif ! ça fait appel à l'avis de tout le monde. » (membre ASYN)



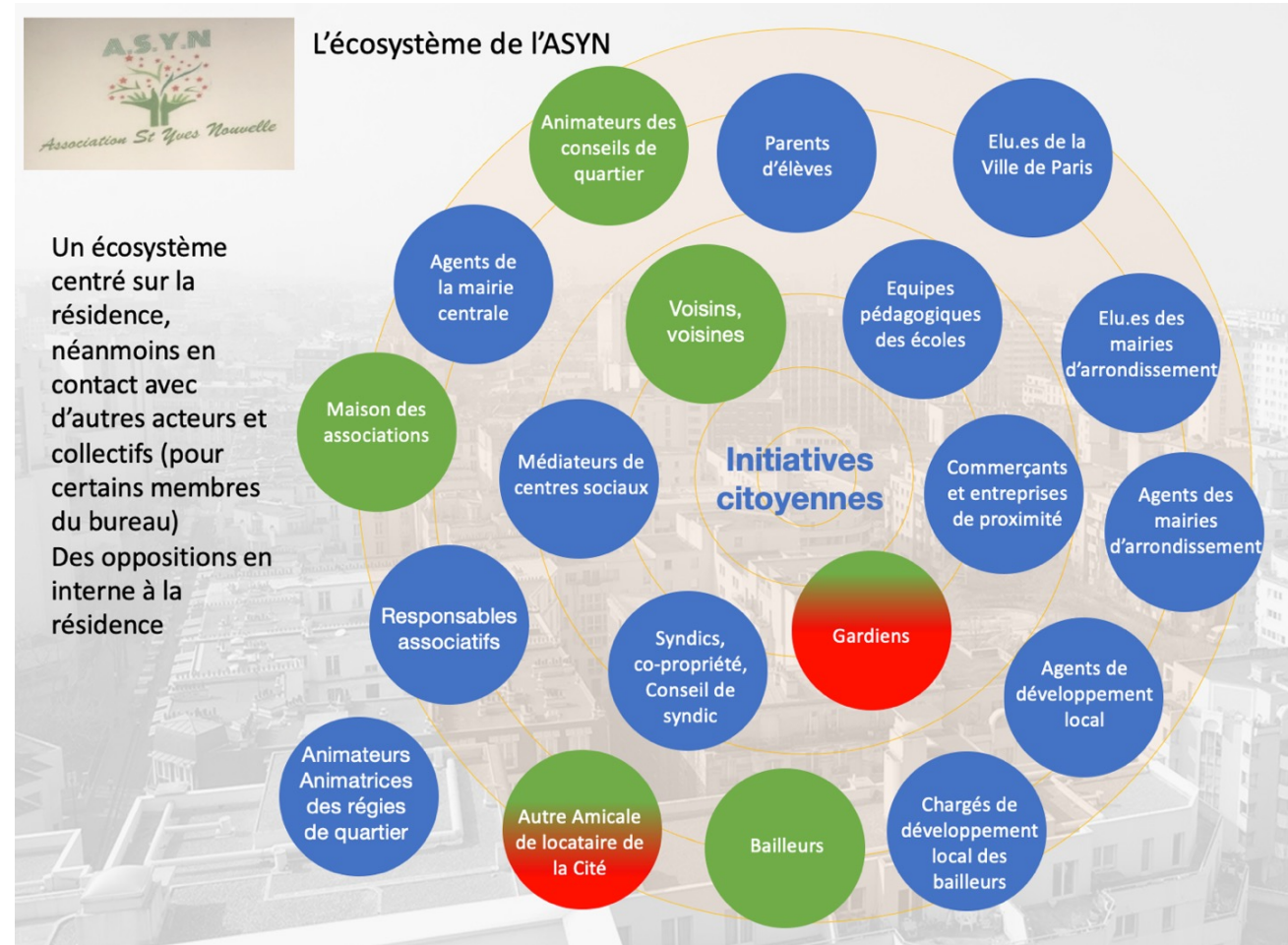
- Des activités occasionnelle dans les **espaces communs** de la résidence constituant **une sphère très utile, intermédiaire entre l'espace public (hors cité) et les espaces privés**  
⇒ **Une configuration spatiale favorable à l'action collective**



# ASYN | L'écosystème et les relations aux institutions



- **Articulé autour de 2 acteurs clés :** résidents et bailleur, en lien avec d'autres acteurs locaux (CQ, HV, MVAC...).
- Des **relations conflictuelles avec les gardiens actuels**
- Des effets de concurrence avec l'autre association de la résidence et de « commérages » entre résidents.
- Les relations aux institutions se font via la présidente, déjà impliquée dans le quartier, avec l'appui du bureau.



# ASYN | Ce qui est produit socialement

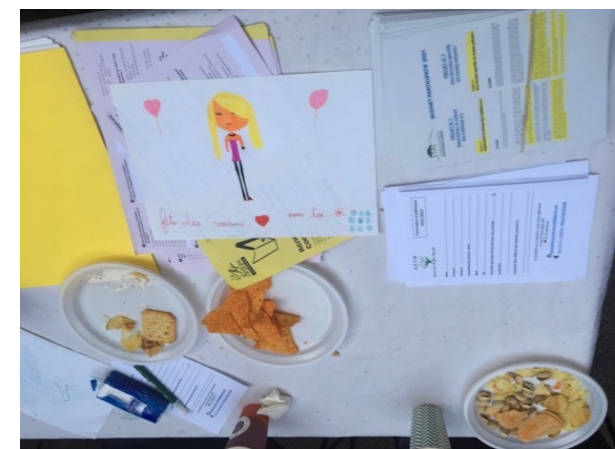


- **Multiplication des liens entre des résidents qui ne se connaissaient pas** ou se croisaient sans se dire bonjour:
  - Via la création de l'association elle-même
  - Via la Fête des voisins, les 1 ans de l'association
- Des liens entre des résidents d'origines et d'âges différents

*« La nouvelle personne qui est entrée au bureau habite le même escalier que moi, ça fait 25 ans qu'on habite là et qu'on ne se connaissait pas, je ne la croisais pas car je travaille en horaires décalés, je ne croise personne » (membre ASYN)*

- **De l'entraide pour répondre à l'isolement, particulièrement pendant le premier confinement**

- Intégration de **sujets liés au quartier et à la politique locale, via la présidente** qui a informé les résidents des projets déposés par le Conseil de Quartier au Budget participatif.



Lors de la fête des voisins de l'ASYN, bulletins d'adhésions à l'association et flyers pour le budget participatif

*« Il y a un monsieur décédé, l'ASYN est venu en soutien pour aider à vider l'appartement et mettre sur notre panneau d'affichage ce qui était à donner ou à vendre, ça fera une cagnotte pour la scolarité du gamin. » (PP Asyn)*



# ASYN | Bilan sur les forces et limites de l'ASYN

---



## FORCES

- Un bureau motivé, une présidente bienveillante, très investie.
- Une gouvernance très démocratique.
- L'histoire de la Cité
- Les espaces collectifs : le potentiel en termes de construction de communs.
- **Un format complémentaire et alternatif à la République des Hypervoisins (résidence / quartier).**

## LIMITES

- Les gardiens : refus des interactions, et frein à la convivialité.
- Le bailleur ne facilite pas toujours les actions menées par l'association
- Une association encore jeune, et des actions limitées par la crise du Covid19.
- **Des difficultés à recruter des volontaires pour gérer l'association.**

---

# **Les grands enseignements de l'enquête**



- **Rôle clé de personnalités** (audace, générosité, dynamisme...) reconnues pour leurs qualités humaines, leur investissement dans le collectif.
- **Éthique**: optimisme, bienveillance, tolérance, posture non partisane.
- Relations basées sur la confiance, la gentillesse, **le fait de prendre soin les uns des autres** : des « **tisseurs du quotidien** » (Tisseron)
- **L'importance du capital social et des ressources personnelles** des porteurs de projet, **inégaie selon les quartiers / les habitants**:
  - Influence l'ampleur et la visibilité des projets menés
  - Le capital culturel peut jouer un rôle clé dans la réussite de collectifs au niveau de capital social à priori peu élevé.

« C'est une petite famille bâtie autour de valeurs fortes : **solidarité, partage, convivialité, amitié...** qui permet de créer de la cohésion entre voisins pour faire évoluer les choses » (membre ASYN)

« Quand on est chez elles, dans leur local, on y est bien parce qu'elles sont accueillantes, elles ne vous jugent pas, elles parlent avec vous, on se sent comme en famille. » (membre QdS)



**Plusieurs figures d'acteurs facilitateurs** selon les lieux et quartiers:

- **Des élus impliqués:** rôle de facilitateur et/ou plus symbolique (travail de reconnaissance, attention portée à l'égalité de traitement)
- **Des Équipes de Développement Local actives,** en contact avec les acteurs de terrain pour un maillage fin du territoire.
- **Des bailleurs sociaux à l'écoute** (initiatives en résidence sociale): local, supports de communication, soutien financier des projets
- **Des gardiens impliqués :** intermédiaires utiles pour les institutions et pour l'appui aux collectifs d'habitants.

→ **Besoins d'appui différents selon le degré d'autonomie des collectifs:**



*« Il faut une mairie autorisante...Le travail consiste à ne pas opposer la légitimité des gens ! » (Maire 14è)*

*« On les aide avec la logistique, où trouver les financements, on est la cheville ouvrière. On leur a trouvé un local, on a vu ça avec les bailleurs » (Chargée de développement local, EDL17)*

### 3 Indispensable: les occasions créées pour se rencontrer

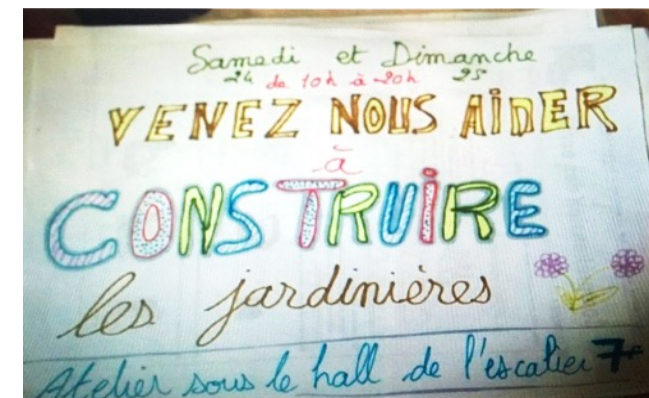


- Rencontres autour de moments festifs et de repas partagés: **tout peut être prétexte à se rencontrer et créer de la convivialité** (cf. anniversaire, dépôt d'une plaque commémorative...)

→ **Multiplier les occasions et diversifier leurs natures est un élément clé de réussite et de pérennité des collectifs.** Mais encore faut-il en avoir les moyens...

- **L'école publique de proximité** : lieu où l'on découvre qu'il est possible de faire avec/pour les autres familles du quartier.
- Souvent un premier pas d'engagement dans la vie locale

« La fête des voisins, c'était la 2ème fois que j'y allais, une fois il y a 10 ans dans la cité j'étais restée 10 min car les gens ne se mélangeaient pas, je m'ennuyais ! Là c'était hyper convivial. Ce qui fait la différence : notre énergie à aller vers les gens, plus de facilité d'échanges, et la mayo prends. » (membre ASYN)



Affichette association Chez Nous, 17<sup>ème</sup> déposée dans les cages d'escalier

## 4 La praxis : les liens se tissent dans le « faire ensemble »



**C'est dans les gestes et la pratique en commun** (jardiner, cuisiner, faire de la couture...) répétée **que se fabriquent les liens**, et que se fait **l'apprentissage collectif**.

**« Faire en commun » avec l'attitude du bricoleur, plutôt que l'ingénieur »** (Yves Citton)



Repas multiculturel lors de la Fête des voisins de l'ASYN



Jardinières construites par les résidents (Chez Nous)

*«Les jardinières, ça a permis créer du lien, et le fait que ça soit véritable chantier pendant six semaines... Il y a des jeunes qui sont venus qui ne sont pas de l'asso, et quand ils me voient maintenant ils me font un point sur le cœur pour me dire bonjour. C'est une habitante qui a eu l'idée de les faire en étoile. » (PP Chez nous)*

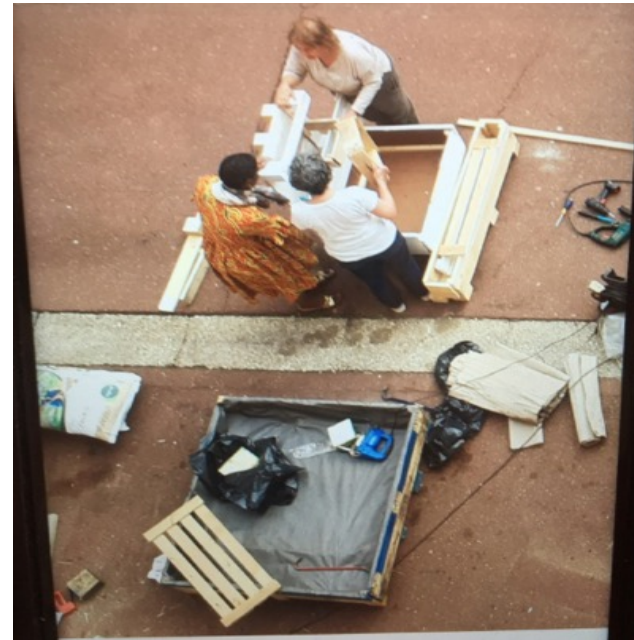
## 5 Logistique : la dimension pratique est cruciale



- **Besoin d'outils et de moyens matériels (et de les financer):** tables, chaises, gobelets, assiettes... pour la fête des voisins ou repas partagés, fabriquer des jardinières
- **La logistique et l'entretien sont des questions cruciales pour mener un projet** (végétalisation, chantier...) , **animer une place** (accès à l'eau, stockage du matériel)



Tissus et fils stockés dans le local Quartier de soleil



Chantier jardinière résidence 17ème

*«On a eu de la chance, le gardien a bien voulu qu'on laisse tout le chantier dans la cour, le temps qu'on finisse nos jardinières, il y en avait plein devant chez moi » (PP Chez Nous)*

# 6

## Le lieu : ces liens se tissent au sein d'un espace



- **Le besoin d'un lieu pour se voir, se réunir, faire ensemble**, sans empiéter sur l'espace domestique (intime, privé, et ne permettant souvent pas d'accueillir) → **Avoir un espace est un facteur clé de pérennisation des initiatives**
- **Diversité des espaces utilisés** : cour d'immeuble (avantage des grandes résidences), salle commune, jardin partagé, café / bar, espace public, équipement public. Mais aussi l'espace numérique.
- **Pluralité des sphères (public / semi-privé / commun) et niveaux de relations sociales, de fonctions complémentaires** → Par exemple, les HV constituent pour plusieurs membres un 'tampon' entre la sphère privée (familiale, amicale) et la sphère publique



Ancienne salle commune de la cité St Yves

*« L'ASYN c'est une sphère plus privée que les HV. Asyn est plus petit, plus accessible. C'est une manière de bien habiter la résidence où j'habite, alors que les HV c'est bien habiter mon quartier. Deux échelles nécessaires. »  
(membre HV et ASYN)*





## Focus scientifique | [S]CITY

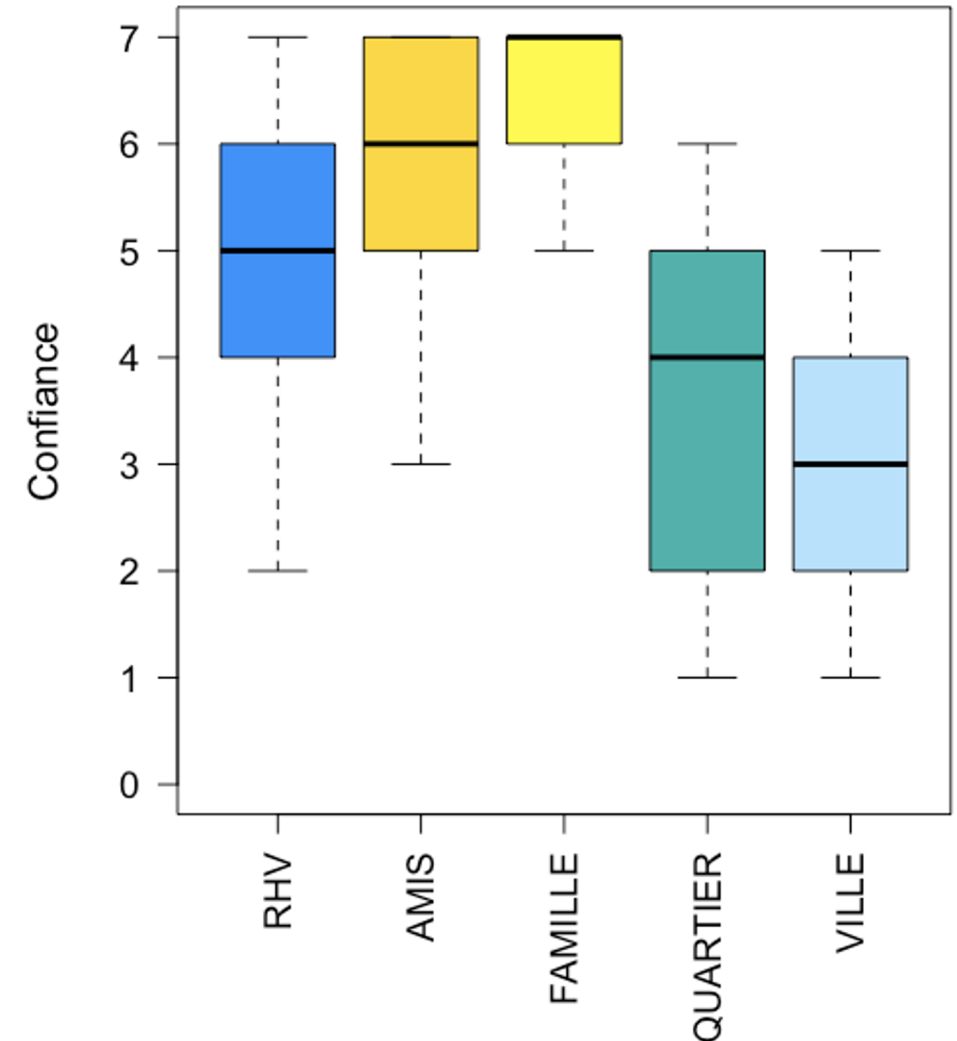
**Questionnements :** Sentiment d'attachement & implication dans le Collectif et leurs corrélats sociaux (confiance sociale, demande d'aide, résilience)

**Méthode :** questionnaire en ligne ~ 50 réponses (Hyper-voisins)

### Confiance sociale

'D'une manière générale, sur une échelle de 0 à 7, diriez-vous que **l'on peut faire confiance à la plupart des gens** ou que **l'on n'est jamais assez prudent quand on a affaire aux autres** ? 0 signifie que l'on n'est jamais assez prudent, 7 signifie que l'on peut faire confiance aux gens.'

*(Item tiré du World Values Survey)*





## Focus scientifique | [S]CITY

### Services demandés au Collectif

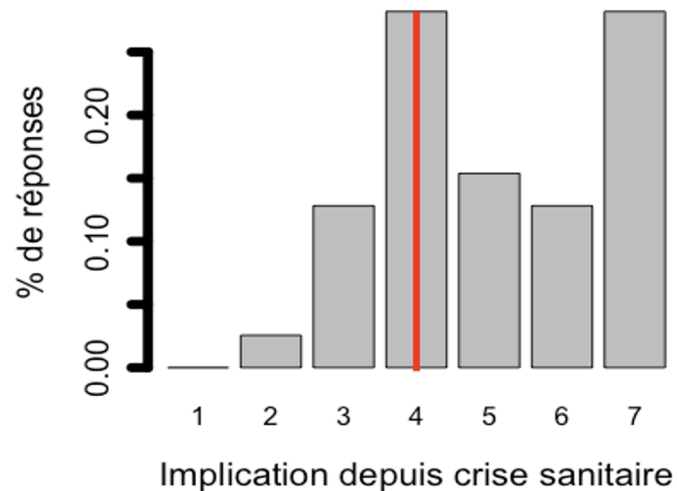
	Passé	Futur
Problème financier (par ex., besoin de prêt d'argent)	0%	0%
Problème de santé (par ex., blessure)	10%	60%
Problème affectif/psychologique (par ex., besoin de discuter)	20%	50%
Problème matériel (par ex., un objet/une machine en panne)	76%	78%



## Implication & Résilience : Covid

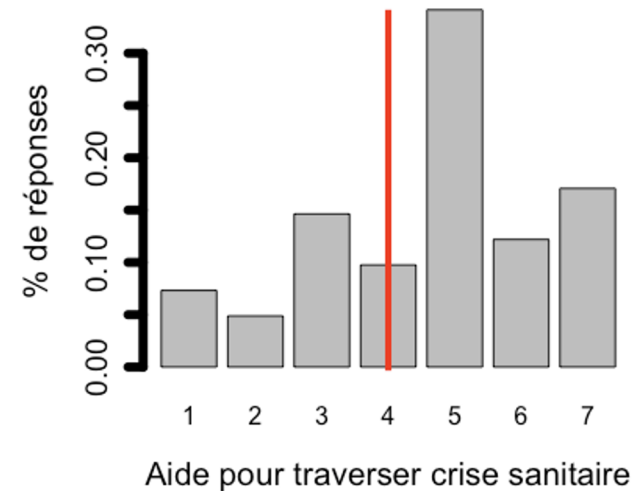
Par rapport à avant la période de la crise sanitaire, diriez-vous que votre implication dans le COLLECTIF...

*1 -7 = a considérablement décru/augmenté*



A quel point diriez-vous que le COLLECTIF vous a aidé/e à traverser la crise sanitaire ?

*1 -7 = pas du tout/énormément*





## Conclusions

Le Collectif comme ‘tampon’ entre le cercle ‘proche’ et le cercle ‘urbain-voisinage’

Bien distinct du cercle ‘proche’ – i.e., groupe de support social

Mais permet de répondre localement à des demandes de santé, matérielles et/ou psycho-affectives + **crise du covid-19**

Vecteur de **confiance**

## 7 Le sens : désir de faire partie d'une histoire, d'un récit



Ces collectifs **permettent de faire partie d'une histoire commune dans un monde où les récits communs se raréfient.**

- Les HV ont été construits comme une histoire par le fondateur
- **L'importance capitale des symboles, et de la dimension sémiotique** (les noms et logos porteurs de sens...)

**Ces initiatives ont du sens, sont réconfortantes, dans un monde** où l'avenir est source d'inquiétudes

- **Les projets de jardins**, renouer avec la terre, faire vivre un idéal écologique en milieu urbain
- **Les moments festifs** pour nouer des liens avec les autres
- **Les rituels** pour les événements (anniversaires, décès, etc.)
- **La gratuité** est centrale (vs « l'espace capitalistique dominant » )

Johann Chapoutot, « Le grand récit – Introduction à l'histoire de notre temps » (PUF) «*Nous sommes des êtres symboliques, des êtres de langage, nous avons besoin de récit pour cartographier notre position dans le monde* »



« **Même si le monde court à sa perte, on peut quand même faire des choses au niveau du quartier, pour la collectivité.** » (membre HV)

## 8 Le modèle associatif : enjeu de gouvernance des collectifs



Question centrale du **rôle attribué au modèle associatif** :

- Soit mis de côté car source de lourdeur et de conflits;
- Soit central, car participant au caractère démocratique

### **Récurrence de la forme associative pour les initiatives**

**rencontrées** : elle qui permet juridiquement d'organiser des évènements (souscrire à une assurance), mais elle présente également des limites pour ces collectifs

- **Inégalités des savoirs et des compétences** pour créer et faire vivre une association
- **Adhésions payantes** (20<sup>e</sup> en moyenne sauf pour les HV)
- **Obligation de monter un bureau** (difficultés à recruter, enjeux de pouvoirs...)

*« Quand on crée l'association, c'est un moyen : pas le temps de gérer la gouvernance d'une asso qui va enfler... avec des égos à gauche, à droite. Je ne voulais pas d'AG, car je connais le monde associatif, et je sais que c'est lourd. Pas de temps pour ça ! »  
(PP HV)*

## 9 L'activation du pouvoir d'agir



**La logique du cumul** (ceux qui ont le plus de capital (financier, culturel...) ont le plus de relations de voisinage) **peut être modifiée**, voire inversée par ces initiatives.

→ On l'observe en particulier dans les quartiers populaires

**Certaines initiatives renforcent le pouvoir d'agir :**

- **des porteurs des collectifs** multiplicité des formes d'apprentissages et des savoir faire)
- **des membres** : savoirs citoyens et individuels

**Enjeu de pérennité** : moins les décisions et les savoirs sont partagés, moins les habitants pourront faire vivre le collectif de façon autonome en cas de changement de bureau.



Cours d'informatique de QdeS

« Au début **quand je suis arrivée en France, je ne connaissais personne, [...]** Et maintenant avec l'association, tout le monde me connaît » (Bureau QdS)

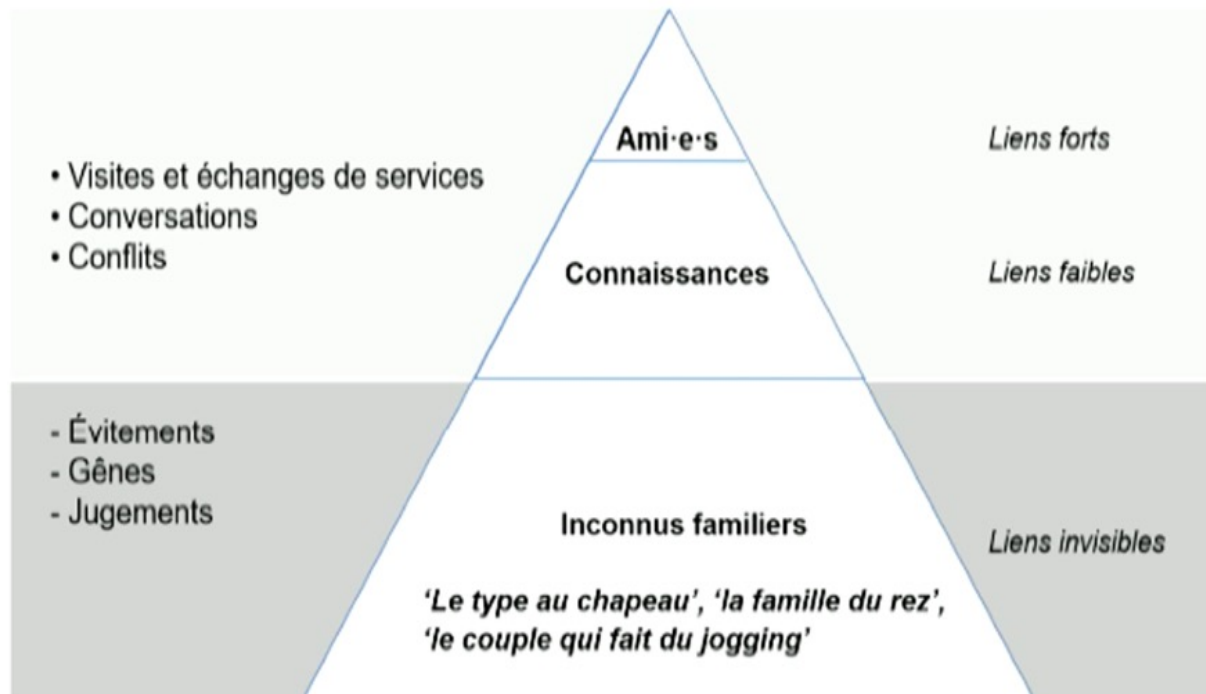
« Je ne savais même pas qu'il y avait une maison des associations ! il faut déjà faire connaître ce qui existe » (membre ASYN)

# 10 Bilan sur les forces et les limites de ces initiatives (1/3)



- On observe la transformation progressive de liens invisibles entre voisins en liens faibles voire potentiellement forts, peu typiques des relations de voisinage.

EPFL



« On sait qu'on peut compter sur des personnes, c'est rassurant, on se sent moins seul ! on sait que des gens sont là, pour nous aider !. » (membre QdS)

Schéma de Maxime FELDER, chercheur associé à l'atelier scientifique du 17/11



# 10 Bilan sur les forces et les limites de ces initiatives (2/3)



- Ces collectifs créent les conditions non seulement pour **se rendre service**, mais aussi pour **favoriser l'entraide et la lutte contre l'isolement**. Ce **soutien en termes de de santé physique et psychique** encore plus nécessaire depuis le début de la crise liée au Covid 19.
- Les **sentiments suscités sont positifs: joie, bonheur, bien être**
- **Développement du pouvoir d'agir des femmes**, et contribution à l'égalité et aux droits des femmes (en particulier QdS et Asyn)
- **Changements de rapport au quartier, et à autrui** (l'altérité). Réduction de certains préjugés et création de ponts avec d'autres acteurs voire d'une véritable **chaîne de solidarité activée en temps de crise**.
- Renforcement des « **liens de citoyenneté** » (Serge Paugam)

*« Je le fais parce que ça me fait du bien. J'aime les choses collectives ! » (membre HV)*

*« Je n'avais jamais été à une réunion à la mairie avant ! Je pense que plus on va à ce genre de réunions, plus on apprend de choses sur ce qui se passe à Paris. Quand j'ai appris qu'il y avait plus de 6000 asso, j'étais hyper étonnée !!! » (membre ASYN)*



**Des moyens et des ressources inégales** (humains, financiers,...)

**Des problèmes de gouvernance et d'organisation** impliquant :

- **Centralisation** et non partage des décisions
- Problème de **légitimité et de représentation**
- **Enjeu de pérennité**: manque de transmission des savoirs et bénévolat des porteurs des projets.
- **Concurrence entre acteurs** au sein d'un même territoire (encore plus net lorsqu'on bascule dans l'hyper-voisinage)

*« C'est bien de plus en parler... j'ai l'impression qu'il n'y a pas beaucoup de gens qui savent que ces asso existent, si leur local n'était pas en bas de chez nous, on ne saurait pas que ça existe ! .» (fille membre QdS)*

*« Il faut faire attention à ne pas parler qu'aux HV pour parler à un quartier. Le CQ est un dispositif institutionnel pour parler aux gens. » (élu 14ème)*

---

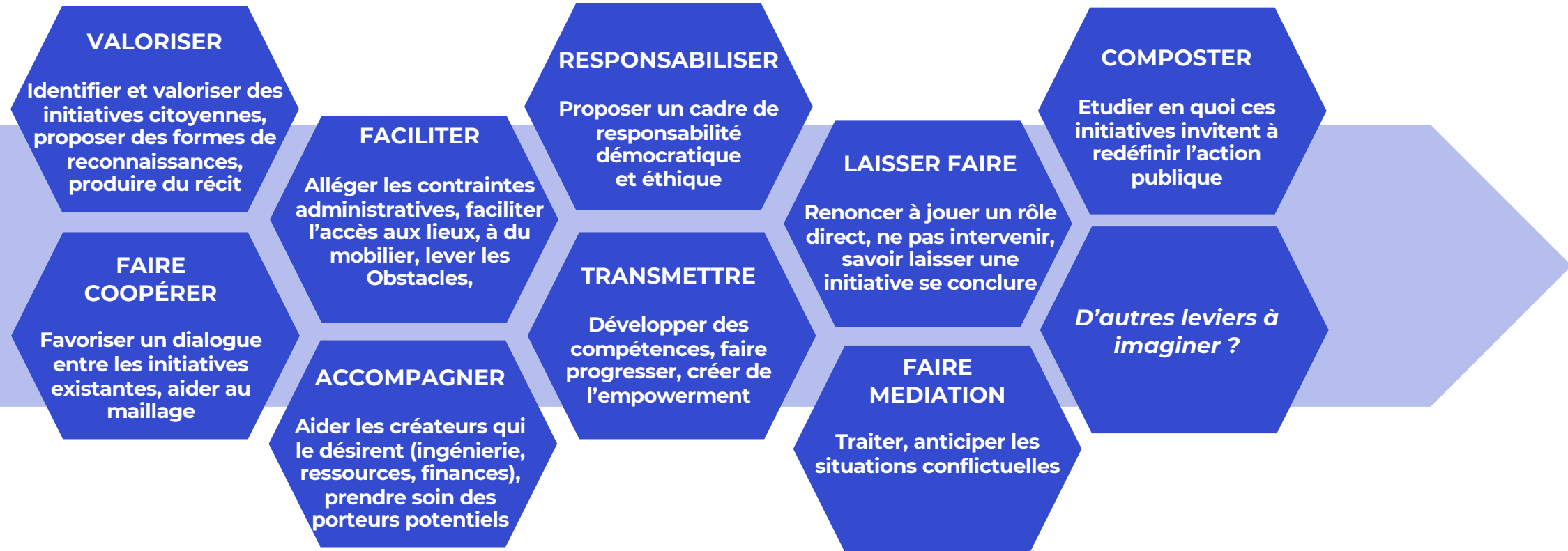
## **Leviers d'action**

Recommandations pour l'action publique

# LEVIERS D'ACTION



Que nous dit l'enquête sur les leviers à actionner pour mieux soutenir les initiatives citoyennes de proximité ?





**Levier 1.** Valoriser, faire coopérer : donner une plus grande visibilité aux petites initiatives et encourager davantage la fertilisation croisée

- **Collecter, documenter, cartographier** les initiatives, notamment celles qui n'ont pas les moyens de faire connaître leurs actions
- **Relayer** ces initiatives dans les magazines des mairies d'arrondissement, les faire témoigner
- **Soutenir la production de supports de communication**, par exemple des affichettes pour sensibiliser à l'utilité des réseaux de voisinage, ou pour donner plus de visibilité aux lieux ressources
- Encourager l'organisation de **rencontres pour promouvoir le partage de savoirs et d'expériences**



Levier 1. Valoriser, faire coopérer : donner une plus grande visibilité aux petites initiatives et encourager davantage la fertilisation croisée

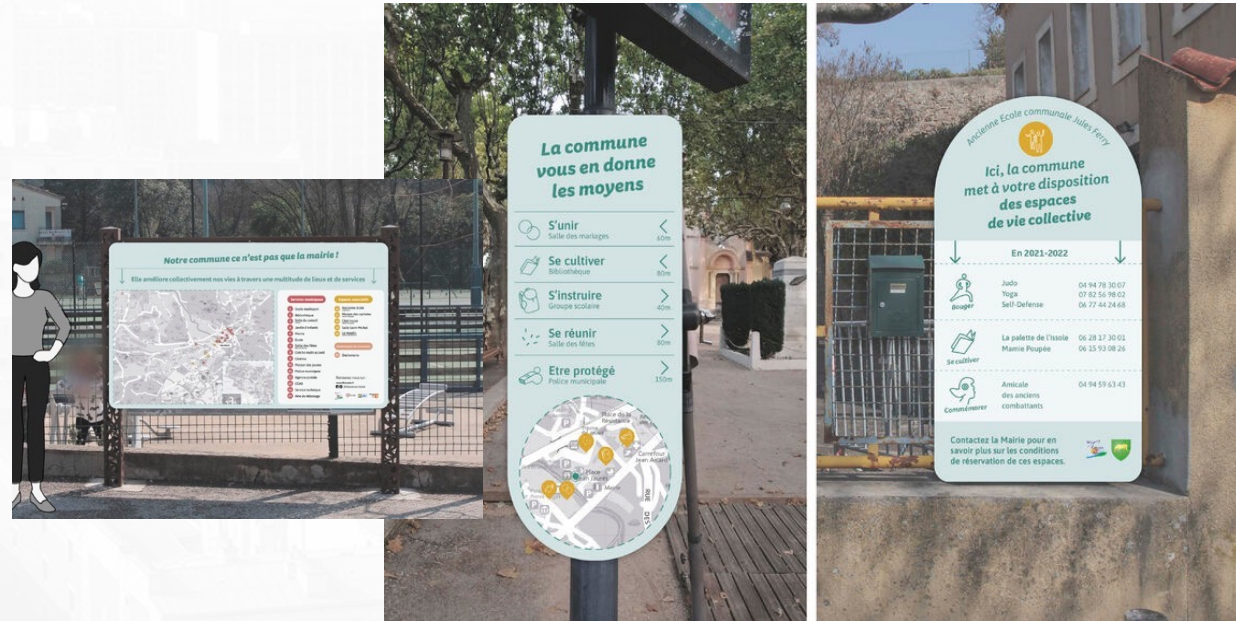
## **Inspirations et exemples**

### ***Une myriade d'initiatives visibles et moins visibles :***

- *Tableau d'entraide entre habitants pendant le confinement à Courbevoie,*
- *Charte des voisins responsables entre bailleur et résidents à Caen,*
- *Campagne pour devenir « chasseur de solitude » pour les personnes âgées isolées par les Petits frères de pauvres,*
- *Dispositif « Faire compagnie » pour lutter contre l'isolement dans la Nièvre...*
- *Fonction de « Chief story-teller officer » à Detroit (USA)*

***Des exemples de mise en visibilité des lieux ressources :*** *signalétique micro-locale des espaces ressources dans le quartier Buisson Saint-Marthe (Paris 10<sup>e</sup>), signalétique de valorisation des espaces de vie collective à Flassans-sur-Issole (var)*

# Levier 1. Exemples de mise en visibilité des lieux ressources :



LA SIGNALÉTIQUE MICRO-LOCALE DES ESPACES RESSOURCES  
(PANNEAUX, CARTES, AFFICHES)

CONSTRUIRE UN RÉCIT DANS L'ESPACE PUBLIC  
\*Inspiration à Flassans-sur-Issole\*\* (dans le Var) : « ici la commune met à votre disposition des espaces de vie collective » ; « notre commune ce n'est pas que la mairie »



## **Levier 2.** Faciliter, accompagner : lever davantage les obstacles, intervenir plus en amont, élargir les périmètres d'intervention

- Lever les **obstacles administratifs et juridiques**, alléger les contraintes, faciliter l'octroi des autorisations d'accès à l'espace public et aux espaces collectifs, faciliter le dialogue avec les services de la mairie.
- Mettre davantage à disposition **des équipements (tables, chaises) et des espaces** appropriés pour se retrouver
- **Valoriser davantage les espaces disponibles** (ex. **Cours Oasis**, équipements publics) **et acteurs ressources** (ex. **MVAC, EDL, Mairies**)

⇒ Action 6 de la Stratégie de Résilience de Paris, qui vise à **Encourager les voisins à occuper temporairement les lieux publics**

⇒ Action 9 de la Stratégie de Résilience de Paris: **Systématiser les interventions temporaires et à petite échelle pour animer, imaginer et transformer les espaces urbains avec les habitants**, qui vise à proposer un cadre et des conditions favorables à ce type d'initiatives





## **Levier 2.** Faciliter, accompagner : lever davantage les obstacles, intervenir plus en amont, élargir les périmètres d'intervention

- **Détecter plus en amont les habitants motivés**, leur proposer un accompagnement renforcé, prendre en charge l'ingénierie sociale ;
- Ouvrir davantage les formes d'appui aux **micro-initiatives; élargir l'accès au Fonds de Participation des Habitants au-delà des QPV**, soutenir davantage les initiatives habitantes non-constitués en associations, libérer l'accès à de nouveaux espaces, créer un réseau de gardiens...

*Exemple: l'accompagnement de Quartier de Soleil par l'EDL du 17<sup>e</sup>*

*Exemples d'initiatives associant les gardiens : réseau de gardiens solidaires / Habitat 17 et voisins solidaires, Projet Chers voisins – Récipro-cité...*

Ce chantier s'inscrit dans la Stratégie de Résilience de Paris qui vise à **développer les métiers de proximité pour renforcer la résilience**

⇒ **Le FAL (Fond d'animation local) comme soutien financier possible aux initiatives d'habitants?**

*Nouveau levier des Mairies d'arrondissement en faveur des associations de proximité à vocation sociale et/ou concourant à l'animation locale.*



**Levier 3.** Transmettre, responsabiliser : former les futurs porteurs, participer à la montée en qualité

### **Un besoin de transmission pour les débutants...**

Favoriser la formation citoyenne, l'éducation populaire, les dynamiques de co-apprentissage entre les habitants, avec les acteurs locaux pour éviter les effets de concurrence avec les structures institutionnelles existantes

### **...Et pour les acteurs chevronnés**

Aider les porteurs de projets, les acteurs locaux et les agents de la Ville à continuer à monter en compétences ensemble sur les sujets complexes : gouvernance, éthique, lutte contre les discriminations, etc.

*Exemple : projet de « campus des Hyper-voisins »*



## **Levier 3.** Transmettre, responsabiliser : responsabiliser aux enjeux démocratiques

**La gouvernance**, un thème critique pour toutes les initiatives citoyennes

- **Clarifier le statut** de ce qui est produit par ces initiatives : production matérielle et immatérielle, données transmises sur les réseaux sociaux,
- **Etudier l'opportunité de développer des communs**, et les meilleures façons d'éviter les risques de privatisation des relations de voisinage
- Alerter quand le **cadre démocratique et éthique** est mis en difficulté

*Exemple de partenariats publics-communs : Pactes de Bologne, 50/50 à Loos-en-Gohelle, Chantiers Ouverts au Public à Grenoble, etc...*



## **Levier 4 :** Articuler « laisser-faire » et « faire médiation »

**Laisser-faire :** apprendre à renoncer à jouer un rôle direct quand c'est nécessaire, ne pas intervenir, accepter de laisser une initiative se conclure

**Faire médiation :** considérer les situations conflictuelles comme faisant partie des projets, apprendre à les anticiper et à les traiter

*Exemple : La phase de « maîtrise d'usage » d'un projet de médiathèque a permis de transformer les opposants en partisans et de leur donner un rôle dans le projet (Lezoux -Clermont-Ferrand)*



## **Levier 5.** Composter : étudier en quoi ces initiatives invitent à définir une nouvelle philosophie d'appui aux initiatives citoyennes

- Passer d'une logique d'offre de nouveaux dispositifs en silos, à une **prise en compte plus forte des réalités de terrain dans les dispositifs existants** ;
- Passer d'une démarche de conduite de projets « classique », à une **progression itérative, par « essai/erreur »**
- Passer d'une logique de soutien (« faire pour » ou « à la place de ») à une logique de **capacitation des habitants et de « care »** : être plus attentif au ressenti et aux motivations profondes des habitants, au besoin de reconnaissance et d'écoute, aux perceptions d'inégalités de traitement, au besoin d'autonomisation ;
- Questionner les visions productivistes du voisinage, et **envisager une vision par les « communs »** : y voir une ressource fragile dont il faut prendre soin collectivement
- **Co-construire davantage avec les agents municipaux et les acteurs de l'écosystème** : bailleurs, centres sociaux, commerçants, gardiens...



# Prise en compte des recommandations pour la Ville de Paris

Construire une **feuille de route** partagée pour renforcer les solidarités de proximité, en y associant les agents concernés, citoyens, initiateurs de projets, associations, bailleurs, etc.

- En 2022 : **phase d'enquête collective**, interviews et visites de terrain pour cartographier les ressources, identifier les « poisons et les remèdes » au pouvoir d'agir des habitants, observer les dispositifs (FAL, FPH, Cours Oasis...)
- Début 2023: **ateliers de co-construction** pour produire des pistes d'amélioration de ces dispositifs, les tester in vivo;
- Courant 2023: **évaluation** des solutions, dans l'objectif de nourrir la **révision de la stratégie de résilience de Paris, à horizon fin 2023**



INSPIRATION

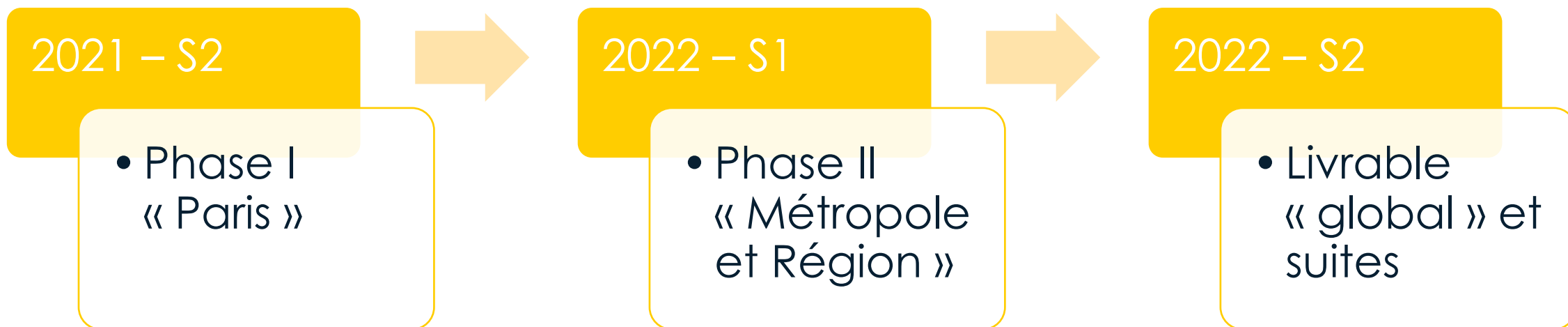


---

## **Prochaines étapes**

Suites de la série d'enquêtes

# Rappel du calendrier



VALORISATION – SUIVI SCIENTIFIQUE – ACTION PUBLIQUE



# Champs de recherche ouverts par l'enquête

---



**Les situations conflictuelles :** approfondir la recherche sur les situations de conflictualité (entre habitants porteurs de projets et les autres acteurs associatifs, les dispositifs de type Conseil de quartier)

**Non-recours et participation citoyenne :** étudier les motivations du non-recours aux initiatives citoyennes et aux dispositifs favorisant ces initiatives (FPH, cours oasis, FAL, etc.)

**Publics et situations prioritaires:** concentrer la recherche sur des publics et situations jugées prioritaires dans une logique de réduction des vulnérabilités en situation de crise

**Étudier des initiatives légères, productrices de liens discrets,** pour mieux saisir le niveau de familiarité nécessaire à l'entraide et à la solidarité de proximité.

## Phase II de la série d'enquête



- Une deuxième série d'enquêtes pilotée par l'Atelier parisien d'urbanisme et l'Institut Paris Région, avec les partenaires et dans la continuité des résultats de la phase I
- Continuer d'explorer la relation entre liens de proximité et résilience des territoires
- **Compléter l'analyse de la phase I, qui se concentre sur l'hyper-voisinage, par d'autres types d'initiatives** ayant pour ambition d'explorer des terrains situés en petite et grande couronne, en s'appuyant cette fois sur des initiatives portées par les collectivités territoriales.
- Il s'agira d'analyser la nature des liens, à savoir leur intensité, leur périodicité ou leur pérennité, et d'autre part de mieux saisir dans quelles circonstances ils sont sollicités, ou plus précisément quel niveau et quels types d'entraide, de coopération et de solidarités, ils favorisent.
- **Une enquête qualitative basée sur des entretiens menée au 1<sup>er</sup> semestre 2022**
  - 2 terrains métropolitains (enquête Atelier parisien d'urbanisme) et 2 terrains périurbains ou ruraux (enquête Institut Paris Région), à définir
  - De nouveaux partenaires seront recherchés pour définir les terrains d'étude et accompagner la démarche
  - Livrable : Une étude présentant les résultats de chacun des terrains et de l'analyse croisée